

**UCHWAŁA NR LVII/446/23  
RADY MIEJSKIEJ PNIEWY**

z dnia 22 czerwca 2023 r.

**w sprawie regulaminu korzystania z systemu rowerów miejskich w  
Gminie Pniewy.**

Na podstawie art. 40 ust. 2 pkt 4 ustawy z dnia 8 marca 1990 r. o samorządzie gminnym (Dz. U. z 2023 r. poz. 40 i 572) Rada Miejska Pniewy uchwala, co następuje:

**§ 1.** Ustala się regulamin określający zasady korzystania z systemu rowerów miejskich w Gminie Pniewy.

**§ 2.** Wykonanie uchwały powierza się Burmistrzowi.

**§ 3.** Traci moc Uchwała nr XXXI/250/21 Rady Miejskiej Pniewy z dnia 30 czerwca 2021 r. w sprawie regulaminu korzystania z systemu rowerów miejskich w Gminie Pniewy.

**§ 4.** Uchwała wchodzi w życie po upływie 14 dni od dnia jej ogłoszenia w Dzienniku Urzędowym Województwa Wielkopolskiego.

Przewodniczący Rady  
Miejskiej Pniewy

**Krzysztof Matuszak**

Załącznik Nr 1 do uchwały Nr  
LVII/446/23 Rady Miejskiej Pniewy z dnia  
22 czerwca 2023 r.

## **Regulamin korzystania z systemu rowerów miejskich w Gminie Pniewy**

### **I. PREAMBUŁA**

1. Niniejszy Regulamin określa warunki oraz zasady korzystania przez Klientów z systemu rowerów miejskich w Pniewach, który działa na obszarze Gminy Pniewy, zgodnym z załącznikiem nr 1 do Regulaminu.

2. Niniejszy Regulamin dostępny jest bezpłatnie, Klienci mogą się z nim zapoznać na dedykowanej stronie internetowej oraz w dedykowanej aplikacji. Dokument można otrzymać bezpłatnie od Operatora systemu.

3. Przed skorzystaniem z systemu rowerów miejskich Klient potwierdza, że zapoznał się z treścią Regulaminu i akceptuje jego postanowienia oraz zobowiązuje się do ich przestrzegania.

### **II. DEFINICJE**

1. **Aplikacja mobilna** - dystrybuowana przez Operatora aplikacja przeznaczona do zainstalowania na urządzeniach mobilnych z systemem iOS i Android, umożliwiająca m.in. wypożyczenie i zwrot roweru oraz dokonania płatności za wypożyczenie/przejazd wg tabeli depozytów i sankcji, która stanowi załącznik nr 2 do Regulaminu.

2. **Biuro Obsługi Klienta** - usługa przyjmowania zgłoszeń dotyczących systemu rowerów miejskich telefonicznie 7 dni w tygodniu w godzinach 6:00-24:00 (w okresie funkcjonowania systemu), ponadto mailowo lub za pomocą aplikacji mobilnej.

3. **Czas jazdy/wypożyczenia** - czas liczony od momentu wypożyczenia do momentu zwrotu roweru.

4. **Działania zabezpieczające** - wszelkie czynności jakie są podejmowane w stosunku do Klienta w przypadku naruszenia Regulaminu systemu rowerów miejskich. Czynności te w szczególności mogą obejmować zawieszenie konta, kontakt z Klientem, wezwanie do uregulowania należności w sytuacji, gdy środki na rachunku Klienta uniemożliwiają pokrycie kosztów powstałych na skutek korzystania z systemu, a w przypadku braku dobrowolnego uregulowania należności, także jej wyegzekwowanie. Wszelkie przypadki kradzieży oraz zniszczenia mienia systemu rowerów miejskich zgłaszane będą także właściwym organom.

5. **Identyfikator Klienta** - osobisty zbiór znaków w postaci numerycznej, będący jednocześnie numerem telefonu podanym przy rejestracji. Identyfikator jest niezbędny podczas autoryzacji wypożyczania i zwrotu roweru oraz w kontaktach z Biurem Obsługi Klienta.

6. **Klient** - osoba fizyczna korzystająca z systemu rowerów miejskich, poprzez zawarcie odpowiedniej umowy.
7. **Operator** – jednostka realizująca usługi związane z funkcjonowaniem systemu rowerów miejskich na terenie Gminy Pniewy.
8. **Depozyt** - jednorazowa wpłata depozytowa pozwalająca na skorzystanie z systemu rowerów miejskich. Minimalny stan środków na koncie określony został w tabeli depozytów i sankcji. Opłatę inicjalną - depozyt - pomniejszoną o wykorzystane środki, można w dowolnym momencie korzystania z usługi wypłacić na swoje konto.
9. **Sankcja uiszczona** - sankcja naliczona za wypożyczenie roweru, pobrana z konta.
10. **Sankcja manipulacyjna** - sankcja pobierana w momencie poniesienia dodatkowych kosztów związanych z nieprawidłowym zwrotem roweru przez Klienta, od której naliczenia Klientowi przysługuje prawo do złożenia reklamacji w terminie 14 dni.
11. **Sankcja dodatkowa** - sankcja pobierana w momencie stwierdzenia wystąpienia działań niezgodnych z Regulaminem, w tym pozostawienia roweru w miejscu niedozwolonym, niszczenia roweru lub jakiegokolwiek części infrastruktury związanej z systemem rowerów miejskich lub kradzieży. Szczegółową wysokość opłat znaleźć można w tabeli depozytów i sankcji, stanowiącej załącznik nr 2 do niniejszego Regulaminu. Od naliczenia opłaty dodatkowej, Klientowi przysługuje prawo do złożenia reklamacji w terminie 14 dni.
12. **Płatności online** - system płatności online, za pomocą którego Klient może dokonywać opłat w systemie.
13. **Postój/pauza** - wstrzymanie przejazdu w aplikacji mobilnej Klienta oraz poprzez ręczne zamknięcie urządzenia zabezpieczającego rower.
14. **Rachunek Klienta** - indywidualne konto Klienta w systemie rowerów miejskich, na którym są realizowane operacje, uznania a także obciążenia za korzystanie z systemu, zgodnie z tabelą depozytów i sankcji.
15. **Regulamin** niniejszy regulamin określający rodzaje, zakres, zasady oraz warunki korzystania z systemu rowerów miejskich na terenie Gminy Pniewy, a także zakres praw, obowiązków oraz ponoszenia ewentualnej odpowiedzialności Operatora i Klienta. Akceptacja niniejszego regulaminu oraz spełnienie wszystkich warunków jest warunkiem korzystania z systemu rowerów miejskich w na terenie Gminy Pniewy oraz jest także niezbędnym warunkiem w procesie rejestracji w systemie rowerów miejskich. Klient zawiera umowę z Operatorem z chwilą akceptacji regulaminu, rejestracji oraz uiszczenia opłaty inicjalnej w systemie rowerów miejskich na terenie Gminy Pniewy.
16. **Rezerwacja** - rezerwacja wybranego, dostępnego w aplikacji mobilnej roweru.

17. **Stojak** - element stacji postoju.
18. **Strefa funkcjonowania systemu rowerów miejskich** - wyznaczony obszar na terenie Gminy Pniewy, na którym funkcjonuje system rowerów miejskich.
19. **Stacje postoju** - wyznaczony teren, na którym Klient może wypożyczyć lub oddać wypożyczony rower. Informacje o stacjach postoju znajdują się w aplikacji mobilnej oraz na dedykowanej stronie internetowej.
20. **System rowerów miejskich** - system samoobsługowej wypożyczalni rowerów, na który składają się: rowery, oprogramowanie, stacje postoju, aplikacja mobilna oraz urządzenie zabezpieczające rower.
21. **Tabela depozytów i sankcji** - cennik depozytów i sankcji systemu rowerów miejskich obowiązujący Klienta, który stanowi załącznik nr 2 do Regulaminu, oraz dostępny w aplikacji mobilnej i na dedykowanej stronie internetowej.
22. **Telekod** - czterocyfrowy numer pozwalający na wypożyczenie roweru bez potrzeby stosowania aplikacji mobilnej.
23. **Totem/tablica informacyjna** - element stacji postoju.
24. **Umowa** - umowa zawarta pomiędzy Klientem, a Operatorem systemu rowerów miejskich ustalająca wzajemne prawa i obowiązki określone w Regulaminie. Umowa o treści obejmującej postanowienia Regulaminu zostaje automatycznie zawarta z chwilą rejestracji Klienta w systemie rowerów miejskich i pod warunkiem złożenia przez Klienta oświadczenia o akceptacji Regulaminu oraz uiszczeniu opłaty inicjalnej.
25. **Wypożyczenie roweru** - operacja zrealizowana za pośrednictwem aplikacji mobilnej dostępnej do pobrania na dedykowanej stronie internetowej, z wykorzystaniem kodu QR, znajdującego się na rowerze. Wypożyczenie może być realizowane również za pomocą telekodu, lub sms.
26. **Zakończenie wypożyczenia** - operacja polegająca na ręcznym zamknięciu urządzenia zabezpieczającego rower w miejscu publicznym, ogólnodostępnym z wyłączeniem parkingów podziemnych, garaży, piwnic, tuneli, budynków, lasów, parków, cmentarzy i prywatnych posesji, na obszarze strefy funkcjonowania systemu rowerów miejskich.
27. **Zwrot roweru poza stacją** - zwrot roweru poza wyznaczoną stacją postoju, w miejscu publicznym, ogólnodostępnym z wyłączeniem garaży, piwnic, budynków, lasów, parków, cmentarzy i prywatnych posesji, na obszarze strefy funkcjonowania systemu rowerów miejskich.
28. **Zwrot roweru na stacji** - zwrot roweru w wyznaczonej stacji postoju.

### **III. WARUNKI OGÓLNE KORZYSTANIA Z SYSTEMU ROWERÓW MIEJSKICH**

1. Warunkiem korzystania z systemu rowerów miejskich jest dokonanie procedury rejestracji w systemie rowerów miejskich za pośrednictwem aplikacji mobilnej lub dedykowanej strony internetowej, poprzez podanie wymaganych i prawidłowych danych osobowych, akceptację warunków które są określone w niniejszym Regulaminie oraz uiszczenie opłaty inicjalnej wskazanej w tabeli depozytów i sankcji.
2. W celu rejestracji Klient musi posiadać aktywne konto poczty e-mail oraz aktywny numer telefonu komórkowego. W celu korzystania z aplikacji mobilnej Klient musi posiadać telefon z dostępem do Internetu, wyposażony w system operacyjny Android albo iOS, w wersji określonej w Sklepie Google Play albo AppStore.
3. Operator zapewnia najnowszą wersję aplikacji w systemach operacyjnych Android i iOS, aby aplikacja działała poprawnie należy zawsze instalować najnowszą dostępną wersję.
4. Klient wypożycza od Operatora rower na warunkach określonych w Regulaminie. Klient zobowiązuje się przestrzegać warunków Regulaminu, w szczególności uiszczać opłaty zgodnie z tabelą depozytów i sankcji, korzystać z roweru zgodnie z niniejszym Regulaminem oraz zgłaszać usterki poprzez aplikację lub mailowo.
5. Od momentu wypożyczenia roweru do momentu zakończenia wypożyczenia, całkowitą odpowiedzialność za rower ponosi Klient z wyjątkiem okoliczności, o których mowa w pkt 9.
6. W przypadku kradzieży roweru podczas wypożyczenia Klient ma obowiązek natychmiastowego powiadomienia o tym fakcie Biuro Obsługi Klienta telefonicznie a w przypadku gdyby infolinia była niedostępna, wysłania wiadomości e-mail oraz natychmiastowego zgłoszenia tego faktu najbliższej jednostce Policji. W przypadku niewłaściwego zabezpieczenia wypożyczonego roweru oraz, gdy nie zamknie ręcznie zamknięcia urządzenia zabezpieczającego rower lub pozostawi rower na terenie, garażu, piwnicy, budynku, lasu, parku, cmentarza, prywatnej posesji lub poza obszarem strefy funkcjonowania systemu rowerów miejskich - Klient ponosi odpowiedzialność finansową za jego kradzież.
7. Klient może wypożyczyć jednocześnie maksymalnie 5 rowerów. Pełna odpowiedzialność za wszystkie rowery wypożyczone przez Klienta spoczywa całkowicie na Kliencie.
8. Dopuszczalne jest zamontowanie do roweru fotelika rowerowego stanowiącego własność Klienta.
9. Osoby małoletnie, a więc osoby które ukończyły 13 lat, a nie ukończyły 18 roku życia lub też inne osoby, które posiadają ograniczoną zdolność do czynności

prawnych, muszą przekazać Operatorowi zgodę rodzica (opiekuna prawnego) lub przedstawiciela ustawowego do zawarcia Umowy, wraz ze stosownym oświadczeniem stanowiącym załącznik nr 3 do Regulaminu. Zgoda jak i oświadczenia muszą zawierać własnoręczny podpis osoby składającej stosowne oświadczenia. Operator ma prawo weryfikacji prawdziwości składanego oświadczenia. Oświadczenie musi być doręczone w wersji elektronicznej (skan lub zdjęcie) na adres mailowy. Po weryfikacji, umowę uznaje się za zawartą i od tego czasu osoba małoletnia ma dostęp do aplikacji mobilnej. Operator nie ponosi odpowiedzialności za podawanie nieprawdziwych danych przez osoby o ograniczonej zdolności do czynności prawnych.

10. Klient może korzystać z wypożyczonego roweru na terenie Gminy Pniewy, na określonym obszarze, który stanowi załącznik nr 1 do niniejszego Regulaminu, z obszarem można się także zapoznać na dedykowanej stronie internetowej oraz w aplikacji mobilnej.

11. Postój zaliczany jest do czasu wypożyczenia i jest dodawany do końcowej opłaty zgodnie z tabelą depozytów i sankcji.

12. Rezerwacja roweru jest dobrowolna i pozwala na zarezerwowanie wybranego przez Klienta roweru. Rezerwacja trwa 10 minut i nie jest wliczana w czas wypożyczenia roweru. W przypadku niewypożyczenia roweru w ciągu 10 minut od rezerwacji, rezerwacja zwalnia się automatycznie. Rezerwacja jest bezpłatna. Operator systemu może ograniczyć ilość rezerwacji dokonywanych bezpośrednio po sobie, jak i wprowadzić czas po zakończeniu rezerwacji, w trakcie którego rozpoczęcie nowej rezerwacji nie będzie możliwe.

#### **IV. ODPOWIEDZIALNOŚĆ**

1. Klient jest odpowiedzialny za użytkowanie roweru zgodnie z Regulaminem, przeznaczeniem roweru oraz powszechnie obowiązującymi przepisami prawa w tym z przepisami ustawy z dnia 20 czerwca 1997 r. Prawo o ruchu drogowym.

2. Zabronione jest korzystanie z rowerów systemu rowerów miejskich przez osoby będące pod wpływem alkoholu, środków odurzających, wszelkich substancji psychoaktywnych lub środków zastępczych w rozumieniu przepisów o przeciwdziałaniu narkomanii, leków, których przyjmowanie stanowi przeciwwskazanie do kierowania pojazdami.

3. Klient jest zobowiązany zwrócić wypożyczony rower w stanie nie pogorszym od stanu, w którym wypożyczył rower.

4. Po wypożyczeniu Klient zobowiązany jest zweryfikować stan techniczny roweru, w przypadku stwierdzenia uszkodzenia roweru powinien on niezwłocznie zgłosić usterkę poprzez aplikację mobilną.

5. W przypadku ujawnienia się awarii w trakcie korzystania z roweru Klient zobowiązany jest jak najszybciej zgłosić ten fakt do Biura Obsługi Klienta i zwrócić rower na stacji postoju, a w przypadku braku możliwości kontynuowania

jazdy, w najbliższym dostępnym miejscu zgodnym z zasadami zakończenia wypożyczenia i zwrotu roweru poza stacją.

6. Od momentu wypożyczenia roweru do momentu zakończenia wypożyczenia, Klient ponosi odpowiedzialność za rower. Jest on zobowiązany podjąć wszelkie działania zapobiegające wszelkim uszkodzeniom, całkowitemu zniszczeniu oraz kradzieży roweru.

7. Klient ponosi odpowiedzialność, za rowery użyczane osobom trzecim.

8. W razie nieprawidłowego zwrotu w szczególności poprzez niezamknięcie urządzenia zabezpieczającego rower lub zwrot roweru w miejscu niedozwolonym, Klient jest obciążany ewentualnymi kosztami dalszego trwania wypożyczenia.

9. W przypadku kłopotów ze zwrotem roweru, Klient ma obowiązek niezwłocznie skontaktować się z Biurem Obsługi Klienta.

10. Klient jest zobowiązany do pokrywania wszelkich kar, mandatów oraz opłat nałożonych na niego w związku z użytkowaniem roweru wbrew obowiązującym przepisom prawa oraz Regulaminowi.

11. Zabrania się Klientowi przewożenia rowerów samochodami i innymi środkami transportu, należącymi do osób prywatnych.

12. W przypadku dopuszczenia się celowego zniszczenia lub uszkodzenia infrastruktury systemu rowerów miejskich zostanie złożone stosowne zawiadomienie do organów ścigania.

13. Klienci są zobowiązani do korzystania z rowerów oraz aplikacji w sposób zgodny z ich przeznaczeniem, niezakłócający jego działania, z poszanowaniem dóbr osobistych osób trzecich, a także do korzystania z wszelkich usług udostępnionych za pośrednictwem aplikacji mobilnej jedynie w zakresie dozwolonego użytku.

14. Zabronione jest korzystanie z rowerów w sposób niezgodny z ich przeznaczeniem, w szczególności: przekraczanie ładowności bagażnika, korzystanie z roweru w więcej niż dozwolona liczba osób, podjeżdżanie rozpędzonym rowerem pod wysokie krawężniki, korzystanie z roweru poza miejscami funkcjonowania ruchu rowerowego, na skateparkach, jazda wyczynowa, wykonywanie akrobacji rowerowych, korzystanie z roweru obarczone ryzykiem jego uszkodzenia. Za korzystanie z rowerów w sposób niezgodny z ich przeznaczeniem naliczane będą kary dodatkowe ujęte w tabeli depozytów i sankcji - załącznik nr 2 do niniejszego Regulaminu.

## **V. REJESTRACJA KLIENTA**

1. Rejestracja Klienta odbywa się po zainstalowaniu aplikacji lub za pośrednictwem dedykowanej strony internetowej i wymaga podania danych

oznaczonych jako obowiązkowe, tj. prawdziwego imienia, nazwiska, numeru PESEL, adresu e-mail oraz numeru telefonu komórkowego w celu dalszej autoryzacji.

2. W celu możliwości rejestracji Klient musi posiadać aktywny adres e-mail oraz numer telefonu komórkowego.

3. Podczas rejestracji i korzystania z systemu rowerów miejskich Klient jest zobowiązany do podania prawdziwych danych oraz do zachowania w tajemnicy hasła i loginu oraz nieudostępniania ich osobom trzecim.

4. Warunkiem rejestracji jest podanie prawdziwych danych i akceptacja warunków określonych w Regulaminie. Podanie danych jest dobrowolne, ale konieczne, ponieważ brak podania danych osobowych uniemożliwia skorzystanie z systemu rowerów miejskich.

5. Operator zastrzega sobie prawo do modyfikacji technicznych podczas rejestracji Klienta jak i realizacji usługi.

6. W przypadku stwierdzenia, że Klient korzysta z infrastruktury systemu rowerów miejskich w sposób niezgodny z Regulaminem, Operator może zablokować jego konto. W takiej sytuacji powtórna rejestracja może być dokonana jedynie po uprzednio wyrażonej zgodzie przez Operatora.

7. Operator ma prawo do kontaktu z Klientem w celu realizacji Umowy.

## **VI. FORMY PŁATNOŚCI**

1. Płatności za korzystanie z systemu rowerów miejskich - realizowane są przy użyciu płatności online.

2. Klient uiszcza opłatę inicjalną oraz wszelkie opłaty wynikające z tabeli depozytów i sankcji poprzez moduł w aplikacji lub na stronie internetowej.

3. Podczas dokonywania płatności Klient powinien zapoznać się i zaakceptować Regulamin dotyczący funkcji płatności online.

4. Jakikolwiek roszczenia i reklamacje Klientów związane ze świadczeniem usług płatniczych lub działalnością systemu będą kierowane do usługodawcy systemu płatności online.

## **VII. WYPOŻYCZANIE I ZWROT ROWERÓW**

1. Wypożyczenie roweru jest możliwe w przypadku, gdy Klient posiada aktywne konto oraz dokonał opłaty inicjalnej.

2. Za czas wypożyczenia, w tym postoju, naliczana jest sankcja zgodnie z tabelą depozytów i sankcji do momentu prawidłowego zakończenia wypożyczenia. W przypadku braku wystarczających środków na swoim koncie, Klient nie musi zaprzestawać wypożyczenia jednak powstałą różnicę (niedopłatę) jest zobowiązany uregulować w ciągu 7 dni. W przypadku braku uiszczenia



opłaty we wskazanym terminie zostanie wszczęta procedura, której celem będzie uzyskanie należnej kwoty przez Operatora.

3. Wypożyczenia dokonuje się po uprzednim uruchomieniu aplikacji na urządzeniu mobilnym i zeskanowaniu kodu QR, który znajduje się na kierownicy i urządzeniu zabezpieczającym rower, poprzez kontakt z Biurem Obsługi Klienta, podanie numeru telefonu, Telekodu oraz numeru wypożyczanego roweru. Możliwe jest również wypożyczenie za pomocą SMS, poprzez wysłanie wiadomości o treści „start numer roweru”, np. „start 1627629”. Po prawidłowym zeskanowaniu kodu QR za pomocą aplikacji, albo podaniu prawidłowych danych konsultantowi Biura Obsługi Klienta/poprzez sms, następuje odblokowanie urządzenia zabezpieczającego rower. Od momentu jego odblokowania następuje naliczanie czasu za wypożyczenie roweru zgodnie z tabelą depozytów i sankcji.

4. Zgodnie z postanowieniami rozdział IV pkt 4 Klient zobowiązany jest przed jazdą zweryfikować stan techniczny roweru. W przypadku stwierdzenia uszkodzenia roweru powinien on niezwłocznie zgłosić usterkę poprzez aplikację mobilną, a także zaniechać wypożyczenia roweru. Za wszelkie ewentualne szkody, powstałe w wyniku jazdy na uszkodzonym rowerze, odpowiada Klient.

5. Przed umieszczeniem telefonu komórkowego w uchwycie na telefon, Klient zobowiązany jest sprawdzić stan techniczny uchwytu oraz kompletność jego elementów. W przypadku uszkodzenia uchwytu, Klient zobowiązany jest do niezwłocznego zgłoszenia usterki do Biura Obsługi Klienta telefonicznie, przez email lub za pomocą aplikacji mobilnej oraz zaniechania używania uchwytu. Klient umieszczający telefon w uchwycie mimo uszkodzenia uchwytu, jest odpowiedzialny za przewożony w ten sposób telefon.

6. Koszyk, który jest zamontowany z przodu roweru jest przeznaczony i dostosowany do przewożenia lekkich przedmiotów. Maksymalne obciążenie koszyka wynosi 10 kg.

7. Fotelik, który jest zamontowany z tyłu roweru jest przeznaczony i dostosowany do przewożenia dzieci. Maksymalne obciążenie fotelika wynosi 22 kg. Dziecko w trakcie jazdy winno mieć na głowie założony kask oraz być odpowiednio zabezpieczone pasami.

8. Maksymalne obciążenie roweru wynosi 120 kg.

9. Rowery typu standard przeznaczone są do korzystania przez 1 osobę. Rowery z fotelikiem przeznaczone są do korzystania przez 1 osobę, która może dodatkowo przewozić w foteliku 1 dziecko o wadze nie większej niż 22 kg.

10. W przypadku stwierdzenia jakichkolwiek problemów z wypożyczeniem roweru, Klient powinien niezwłocznie skontaktować się z Biurem Obsługi Klienta.

11. Za zwrot roweru na stacji postojowej Klient nie ponosi dodatkowej opłaty.

12. W przypadku zwrotu roweru poza stacją postoju, Klientowi naliczona zostanie dodatkowa sankcja ujęta w tabeli depozytów i sankcji - załączniku nr 2 do niniejszego Regulaminu.

12 a. W przypadku zwrotu roweru poza stacją postoju, Klient odpowiada za rower w razie jego uszkodzenia do czasu przejęcia roweru przez innego Klienta lub zabrania przez obsługę.

13. W przypadku pozostawienia roweru do 20 km poza strefą funkcjonowania systemu rowerów miejskich oraz w przypadku przekroczenia tej odległości, Klientowi doliczone zostaną sankcje ujęte w tabeli depozytów i sankcji - załączniku nr 2 do niniejszego Regulaminu.

14. Poprzez zwrot roweru należy rozumieć zamknięcie urządzenia zabezpieczającego rower i pozostawienie roweru na obszarze strefy funkcjonowania systemu rowerów miejskich w miejscu publicznym w sposób niezagrażający bezpieczeństwu, z wyłączeniem lokalizacji: garaże, cmentarze, lasy, parki. W szczególności niedopuszczalne jest dokonywanie zwrotu roweru i jego przechowywanie w budynkach, na prywatnych posesjach, w piwnicach albo samochodach. Rower musi być oparty o nóżkę/stopkę. Niedopuszczalne jest pozostawienie roweru w pozycji leżącej. Rower nie może być także oparty o słup, drzewo, ani budynek.

15. W przypadku braku możliwości zamknięcia urządzenia zabezpieczającego rower, Klient zobowiązany jest do niezwłocznego kontaktu z Biurem Obsługi Klienta.

16. W przypadku błędnego zwrotu roweru, w szczególności niezamknięcia urządzenia zabezpieczającego rower lub pozostawienia roweru w miejscu niedozwolonym, Klientowi będzie naliczana sankcja zgodnie z tabelą depozytów i sankcji.

17. W przypadku, gdy podczas korzystania z wypożyczonego roweru dojdzie do wypadku lub do kolizji, Klient jest zobowiązany spisać stosowne oświadczenie lub wezwać na miejsce zdarzenia Policję. W razie wystąpienia takiego zdarzenia Klient ma obowiązek także niezwłocznie poinformować o tym Operatora.

## **VIII. BLOKADA KONTA**

1. W przypadku nieprzestrzegania warunków korzystania z rowerów zawartych w niniejszym Regulaminie, Operator zastrzega sobie prawo do czasowego lub stałego zablokowania Konta Klienta, w systemie Pniewski Rower Gminny.

2. Zablokowanie konta może nastąpić w szczególności, gdy Klient:

- a) korzystał z roweru w sposób niezgodny z przeznaczeniem,
- b) nie uzupełnił danych osobowych lub podał nieprawdziwe dane,

- c) pozostawił rower niezabezpieczony,
- d) uszkodził rower lub inne mienie należące do Operatora,
- e) wypożyczył rower, który następnie zaginął,
- f) stworzył więcej niż jedno konto na taki sam adres e-mail,
- g) dopuścił do powstania i utrzymywania ujemnego salda konta.

## **IX. AWARIE I NAPRAWY**

1. W przypadku wystąpienia jakiegokolwiek awarii Klient powinien ją niezwłocznie zgłosić poprzez aplikację lub dokonać zgłoszenia poprzez Biuro Obsługi Klienta.

2. Klient nie jest upoważniony do naprawy wypożyczonego roweru ani jakiegokolwiek innej ingerencji.

3. Rekomenduje się, aby Klient podczas korzystania z wypożyczonego roweru posiadał możliwość nawiązania kontaktu z Biurem Obsługi Klienta (drogą telefoniczną, bądź mailową).

## **X. OPŁATY**

1. Wszelkie opłaty są naliczane zgodnie z tabelą depozytów i sankcji, która zgodnie z postanowieniami Regulaminu stanowi załącznik nr 2.

2. Opłaty za korzystanie z wypożyczonego roweru są zróżnicowane i zależą od długości wypożyczenia/pauzy.

3. Podstawą wyliczenia opłaty jest liczba minut wypożyczenia, która jest liczona od momentu wypożyczenia roweru do czasu zakończenia wypożyczenia.

4. W przypadku, gdy naliczone opłaty za jazdę przekraczają posiadane środki, Klient zgodnie z postanowieniami działu 7 pkt 2 niniejszego Regulaminu ma obowiązek zasilić swój rachunek co najmniej do salda 0 zł w terminie 7 dni.

## **XI. REKLAMACJE**

1. Reklamacją jest zgłoszenie przez Klienta drogą mailową żądania zwrotu opłaty z tytułu niewykonania lub nienależytego wykonania Usługi Wypożyczenia roweru przez Operatora, lub też żądania zwrotu naliczonej opłaty dodatkowej w tym Opłaty manipulacyjnej, w terminie nie przekraczającym 14 dni od wystąpienia zdarzenia, którego będzie dotyczyć reklamacja.

2. Reklamacje będą rozpatrywane niezwłocznie, jednak w terminie nie dłuższym niż 21 dni od dnia jej otrzymania lub uzupełnienia. W przypadku konieczności uzupełnienia reklamacji termin biegnie od dnia doręczenia wszelkich dokumentów, wyjaśnień i tym podobnych uzupełniających dokumentów. W przypadku konieczności uzupełnienia dokumentów, Operator wskaże zakres dokumentacji, którą należy uzupełnić.

3. Klientowi będzie wysłana stosowna informacja zwrotna, na adres e-mail podany podczas rejestracji albo też wskazany w reklamacji.

4. Reklamacja powinna zawierać: imię i nazwisko Klienta, adres e-mail, nr telefonu komórkowego, dokładny opis sytuacji, informacje (dowody) potwierdzające wystąpienie opisywanej sytuacji.

5. W przypadku braku informacji identyfikacyjnych, tj. imienia i nazwiska, adresu e-mail lub numeru telefonu, Operator pozostawia reklamację bez rozpoznania.

6. Zgłoszenie reklamacji nie zwalnia Klienta z wywiązania się z terminowych zobowiązań należnych Operatorowi.

7. Rozpatrzenie reklamacji polega w szczególności na identyfikacji problemu, wnikliwej ocenie zasadności oraz rozstrzygnięciu.

8. Klient ma prawo jednorazowego odwołania się od decyzji wydanej przez Operatora w terminie 14 dni od doręczenia Klientowi decyzji. Odwołanie powinno być wysłane na adres Operatora. Odwołanie będzie rozpatrzone w terminie 21 dni od dnia jego wpłynięcia. Klient ma także prawo złożyć wniosek o ponowne rozpatrzenie sprawy będącej przedmiotem decyzji, która została wydana w wyniku reklamacji lub też może wystąpić z odwołaniem do Urzędu Miejskiego w Pniewach, ul. Dworcowa 37, 62 – 045 Pniewy.

9. Klientowi przysługuje prawo do ubiegania się o odszkodowanie z tytułu niezrealizowania lub nienależytego wykonania Usługi w postępowaniu sądowym w momencie wyczerpania drogi postępowania reklamacyjnego.

10. Środki pieniężne w przypadku rozpatrzonych pozytywnie reklamacji będą zwracane na konto Klienta w systemie, w terminie 14 dni od poinformowania Klienta o pozytywnym rozpatrzeniu reklamacji.

## **XII. REZYGNACJA**

1. Klient ma prawo do odstąpienia od zawartej Umowy w terminie 14 dni bez podawania przyczyny. Termin uznaje się zachowany w przypadku, gdy przed jego upływem Klient wyśle stosowne oświadczenie o odstąpieniu od umowy na adres mailowy Operatora.

2. Prawo odstąpienia od umowy nie przysługuje Klientowi po zrealizowaniu Umowy.

3. Klient ma prawo wypowiedzieć Umowę w dowolnym czasie jej trwania. Wypowiedzenie umowy należy przesłać na adres mailowy Operatora. Rozwiązanie umowy następuje w terminie 14 dni od otrzymanego wypowiedzenia. Przed złożeniem wypowiedzenia Klient zobowiązany jest do uregulowania swojego stanu na rachunku rozliczeniowym do salda 0 zł.

4. Jeśli środki przekraczają kwotę 0 zł w dniu rozwiązania Umowy zostaną one zwrócone na podany przez Klienta nr rachunku bankowego. Zwrot środków nastąpi w terminie 21 dni od daty rozwiązania Umowy.

### **XIII. OCHRONA DANYCH OSOBOWYCH**

1. Administratorem Danych przetwarzanych za pomocą systemu jest Jednostka zarządzająca systemem rowerów miejskich.

2. Administrator Danych powołał Inspektora Danych Osobowych, z którym może się Pan/Pani skontaktować mailowo lub telefonicznie.

3. Administrator Danych zobowiązuje się do przetwarzania danych osobowych zgodnie z obowiązującymi przepisami, w szczególności Rozporządzenia w sprawie ochrony osób fizycznych w związku z przetwarzaniem danych osobowych i w sprawie swobodnego przepływu takich danych oraz uchylenia dyrektywy 95/46/WE (ogólne rozporządzenie o ochronie danych), Ustawą z dnia 10 maja 2018 r. o ochronie danych osobowych (Dz. U. z 2019, poz. 1781) oraz postanowieniami zawartej Umowy a także z zachowaniem należytej staranności.

4. Administrator Danych stosuje odpowiednie środki techniczne i organizacyjne zabezpieczające dane osobowe przed ich udostępnieniem osobom nieupoważnionym, zebraniem przez osobę nieupoważnioną, przetwarzaniem z naruszeniem prawa, utratą, uszkodzeniem lub zniszczeniem.

5. Administrator Danych informuje, że dane osobowe będą przetwarzane w celu realizacji umowy (zgodnie z art. 6 ust. 1 lit b Rozporządzenia 2016/679), w celu odpowiedzi na zapytania i żądania i udzielania pomocy technicznej a podstawą przetwarzania danych jest prawnie uzasadniony interes prawny administratora (zgodnie z art. 6 ust. f Rozporządzenia 2016/679), dane o lokalizacji urządzenia Klienta będą przetwarzane w celu możliwości wskazania Klientowi informacji o stacjach rowerowych i wykonywaniu usługi pokazywania trasy do najbliższego roweru na podstawie zgody (zgodnie z art. 6 ust. 1 lit a Rozporządzenia 2016/679) w celu ustalenia lub ewentualnego dochodzenia/obrony roszczeń (zgodnie z art. 6 ust. f Rozporządzenia 2016/679).

6. Administrator Danych informuje, że Pani/Pana dane osobowe będą przechowywane przez okres niezbędny dla wykonania umowy lub istnienia prawnie uzasadnionego interesu Administratora, a po tym okresie dla celów i przez okres w zakresie wymaganym przez przepisy prawa lub dla zabezpieczenia ewentualnych roszczeń.

7. Administrator danych informuje, że dane przetwarzane na podstawie zgody będą przetwarzane do czasu cofnięcia zgody, a po tym zdarzeniu dla celów, przez okres i w zakresie wymaganym przez przepisy prawa lub dla zabezpieczenia ewentualnych roszczeń.

8. W związku z przetwarzaniem danych Administrator Danych informuje, że przysługuje Państwu prawo dostępu do treści swoich danych osobowych, prawo

do ich sprostowania, usunięcia, prawo do dobrowolnego cofnięcia zgody w każdym czasie, jak również prawo do ograniczenia ich przetwarzania i prawo do przenoszenia danych.

9. Ponadto przysługuje Państwu prawo do wniesienia sprzeciwu wobec przetwarzania danych osobowych na podstawie prawnie uzasadnionego celu administratora.

10. Przysługuje Pani/Panu prawo do wniesienia skargi do organu nadzorczego, jeśli Pani/Pana zdaniem przetwarzanie danych osobowych narusza przepisy Rozporządzenia 2016/679.

11. Podanie przez Panią/Pana danych jest dobrowolne jednak jest warunkiem zawarcia umowy i wykonania umowy. Brak podania danych osobowych będzie skutkowało niemożliwością zawarcia i wykonania umowy.

12. Informujemy, że odbiorcami danych będą podmioty odpowiedzialne za obsługę systemów informatycznych, podmioty świadczące usługi księgowo oraz prawne, a także wszelkie uprawnione instytucje i organy na mocy obowiązujących przepisów prawa.

13. Pani/Pana dane nie polegają zautomatyzowanym decyzjom i profilowaniu. Pani/Pana dane nie będą przekazywane do Państwa trzeciego.

14. W przypadku potrzeby uzyskania informacji dotyczącej przetwarzania danych osobowych dotyczących Pani/Pana prosimy o kontakt telefoniczny.

#### **XIV. POSTANOWIENIA KOŃCOWE**

1. W kwestiach nieuregulowanych niniejszym Regulaminem, zastosowanie mają przepisy obowiązującego prawa.

2. Akceptacja Regulaminu oraz wypożyczenie roweru są równoznaczne z oświadczeniem o stanie zdrowia pozwalającym na bezpieczne korzystanie z roweru, a także umiejętności jazdy i znajomości powszechnie obowiązujących przepisów prawa w tym przepisów ustawy, z dnia 20 czerwca 1997 r. Prawo o ruchu drogowym.

3. Operator zastrzega sobie także możliwość rozwiązania Umowy z 7 dniowym terminem wypowiedzenia w sytuacji rażącego naruszenia postanowień Regulaminu lub Umowy, w szczególności jeśli Klient podaje nieprawidłowe dane podczas rejestracji, nie reguluje terminowo wpłat, nie przestrzega Regulaminu, kradnie lub niszczy rower.

4. Postanowienia niniejszego Regulaminu mogą zostać zmienione. Informacja o zmianie przesyłana będzie na adres e-mail podany podczas rejestracji lub za pomocą powiadomień w aplikacji mobilnej.

#### **Załączniki do Regulaminu:**

Załącznik nr 1 Strefa funkcjonowania systemu rowerów miejskich i stacje postojowe

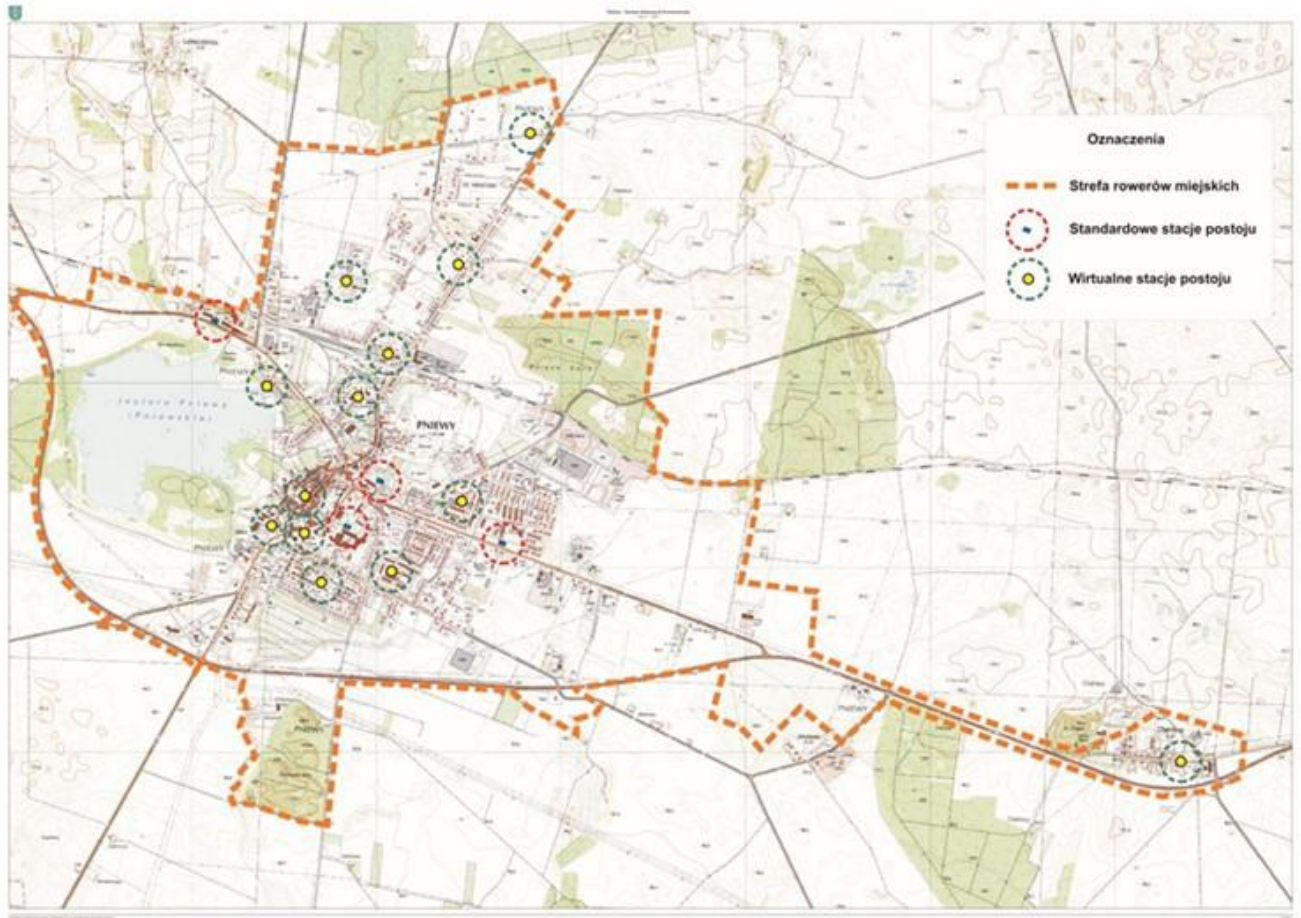
Załącznik nr 2 Tabela depozytów i sankcji

Załącznik nr 3 Oświadczenie rodzica/opiekuna prawnego

Załącznik nr 4 Formularz reklamacji

Załącznik nr 5 Formularz zwrotu środków

Załącznik nr 6 Wzór odstąpienia od umowy

**Strefa funkcjonowania systemu rowerów miejskich i stacje postoju****Tabela depozytów i sankcji**

L.p.	Tytuł	Kwota brutto
1.	Depozyt - opłata inicjalna (do wykorzystania na przejazdy z możliwością zwrotu)	100,00 zł



## Załącznik Nr 2 do Załącznika Nr 1

2.	Minimalny stan środków na koncie pozwalających na uruchomienie przejazdu	50,00 zł
3.	Sankcja dodatkowa za 1 minutę użytkowania roweru po pierwszych 30 minutach	0,10 zł
4.	Sankcja dodatkowa za pozostawienie roweru poza stacją postojową rowerów w strefie rowerów miejskich	50,00 zł
5.	Sankcja dodatkowa za pozostawienie roweru do 20 km (w linii prostej) poza strefą rowerów miejskich	500,00 zł
6.	Sankcja dodatkowa za pozostawienie roweru ponad 20 km poza strefą rowerów miejskich	3 000,00 zł
7.	Sankcja dodatkowa za pozostawienie roweru w miejscu innym niż publiczne (w tym garaże, piwnice, prywatne posesje, budynki, samochody itp.).	500,00 zł
8.	Sankcja dodatkowa za kradzież lub umyślne zniszczenie roweru	5 000,00 zł
9.	Sankcja dodatkowa za korzystanie z rowerów w sposób niezgodny z ich przeznaczeniem.	500,00 zł
10.	Sankcja dodatkowa za przewożenie rowerem osób trzecich z wyjątkiem dzieci w fotelikach.	500,00 zł
11.	Sankcje dodatkowe za kradzież lub umyślne zniszczenie elementów roweru miejskiego – stawka dla poszczególnych elementów roweru zostanie ustalona w cenniku opłat Operatora, w wysokości nie wyższej niż wartość nowego elementu + opłaty związanej z wykonaniem naprawy.	nie wyższa niż wartość nowego elementu + opłaty związanej z wykonaniem naprawy.

**Oświadczenie rodzica/opiekuna prawnego**  
**Oświadczenie (rodzica/opiekuna)**

Ja niżej podpisana(y) wyrażam zgodę na zawarcie przez moje dziecko (małoletniego)

.....  
imię i nazwisko oraz data urodzenia dziecka

.....  
imię i nazwisko opiekuna

.....  
PESEL opiekuna

.....  
numer telefonu opiekuna

.....  
adres e-mail opiekuna

umowy z ..... na korzystanie z systemu rowerów miejskich w Pniewach.

Akceptuję Regulamin i oświadczam, że przejmuję pełną odpowiedzialność z tytułu ewentualnych szkód, powstałych w szczególności w związku z nieprzestrzeganiem Regulaminu przez małoletniego oraz pokryję bieżące zobowiązania określone w tabeli depozytów i sankcji. Zobowiązuje się ponadto do uzupełniania konta mojego dziecka (małoletniego) w systemie rowerów miejskich za pośrednictwem aplikacji mobilnej.

.....  
miejscowość, data, czytelny podpis rodzica (opiekuna)

**Formularz reklamacji**  
**Reklamacja**

Ja, .....

(Imię i nazwisko) (numer telefonu) (adres email)

Zgłaszam reklamację dotyczącą wypożyczenia roweru o numerze

....., z

.....

(adres stacji postojowej lub dokładna lokalizacja)

Rower wypożyczyłam/em przy pomocy aplikacji mobilnej o godz.....  
, natomiast zwrotu dokonałam/em o godz ....., na stacji postojowej / poza  
stacją, pod adresem: .....

Łączny czas przejazdu/wypożyczenia/pauzy/postojowej wyniósł ..... Nie  
zgadzam się z naliczoną opłatą w wysokości ..... ponieważ

.....  
.....  
.....  
.....  
.....  
.....  
.....  
.....  
.....  
.....  
.....  
.....

..

(powód reklamacji)

**Formularz zwrotu środków  
Zwrot środków**

Załącznik Nr 5 do Załącznika Nr 1

...../...../.....

*(Imię i nazwisko) (numer telefonu) (adres e-mail)*

Zwracam się z prośbą o zwrot opłaty inicjalnej wniesionej  
dnia..... ID transakcji .....

.....

*(miejsowość, data, czytelny podpis)*

**Wzór odstąpienia od umowy**

.....  
(miejsce i data)

**OPERATOR**

.....

**KLIENT:**

.....  
(imię i nazwisko)  
(adres do korespondencji)

**Oświadczenie o odstąpieniu od Umowy**

Ja niżej podpisany/podpisana .....(imię i nazwisko)  
niniejszym odstępuję od Umowy zawartej pomiędzy mną, a **OPERATOREM** w  
dniu.

.....  
(podpis)

## **Uzasadnienie**

Uchwalenie regulaminu korzystania z systemu rowerów miejskich w Gminie Pniewy stanowi wypełnienie dyspozycji art. 40 ust. 2 pkt 4 ustawy z dnia 8 marca 1990 r. o samorządzie gminnym (Dz. U. z 2023 r. poz. 40 i 572) w zakresie zasad i trybu korzystania z gminnych obiektów i urządzeń użyteczności publicznej.

Mając na względzie dotychczasowe doświadczenia dotyczące utrzymania oraz eksploatacji systemu rowerów miejskich w Pniewach zachodzi uzasadniona potrzeba zmiany treści regulaminu.

Biorąc powyższe pod uwagę podjęcie niniejszej uchwały jest uzasadnione.

Uchwała nie powoduje skutków finansowych dla budżetu Gminy Pniewy.

Przewodniczący Rady Miejskiej Pniewy

**Krzysztof Matuszak**